

حقوق الطبع والنشر © محفوظة لشركة Hangzhou EZVIZ Software Co., Ltd. جميع الحقوق محفوظة.

جميع المعلومات، بما فيها، من بين أمور أخرى، الضيغ والصور والرسوم البيانية مملوكة لشركة Hangzhou EZVIZ Software Co., Ltd. (المشار إليها فيما بعد باسم "EZVIZ"). يحظر إعادة إنتاج دليل المستخدم هذا (المشار إليه فيما بعد باسم "الدليل") أو تغييره أو توزيعه، جزئيًا أو كليًا، بأي وسيلة كانت، من دون الحصول على إذن كتابي سابق من EZVIZ. لا تقدم EZVIZ أي ضمانات أو كفالات أو إقرارات، صريحة أو ضمنية، تتعلق بالدليل، ما لم يُنص على خلاف ذلك.


حول هذا الدليل

يضمن الدليل تعليمات بشأن استخدام المنتج وإدارته. الصور والمخططات والرسومات وجميع المعلومات الأخرى الواردة فيما بعد مقدمة للوصف والتوضيح فقط. وتخضع المعلومات الواردة في الدليل للتغيير، من دون إخطار، بسبب تحديثات البرامج الثابتة أو أسباب أخرى. يرجى الاطلاع على أحدث نسخة على موقع EZVIZ الإلكتروني (<http://www.ezviz.com>).

سجل المراجعة

إصدار جديد - نوفمبر، 2025

إقرار العلامات التجارية

**تُعَد EZVIZ**، ، وغيرها من العلامات التجارية والشعارات الخاصة بـ EZVIZ ملكية لـ EZVIZ في مختلف الولايات القضائية. والعلامات التجارية والشعارات الأخرى المذكورة أدناه يملكها أصحابها المعنيين.

إخلاء المسؤولية القانونية

في إطار أقصى حد يسمح به القانون الساري، يتم توفير المنتج المذكور مع أجهزته وبرامجه الثابتة "كما هو" بجميع عيوبه وأخطائه، ولا تقدم EZVIZ أي ضمانات صريحة أو ضمنية بشأن - بما في ذلك على سبيل المثال لا الحصر - قابلية التسويق والجودة المرضية والملاءمة لغرض معين وعدم التعدي على الجهات الخارجية. لن تتحمل EZVIZ بأي حال من الأحوال أو مديروها أو مسؤوليها أو موظفيها أو وكلائها المسؤولية أمامك عن أي أضرار خاصة أو تبعية أو عرضية أو غير مباشرة، بما في ذلك من بين جملة أمور، أضرار خسارة الأرباح التجارية أو تعطّل الأعمال أو فقدان البيانات أو الوثائق، التي ترتبط باستخدام هذا المنتج، حتى في حال إبلاغ EZVIZ باحتمالية وقوع مثل هذه الأضرار. إلى الحد الأقصى الذي يسمح به القانون المعمول به، لا يجوز بأي حال من الأحوال أن تتجاوز مسؤولية EZVIZ الإجمالية عن جميع الأضرار سعر الشراء الأصلي للمنتج. ولا تتحمل EZVIZ أي مسؤولية عن الإصابة الشخصية أو تلف الممتلكات نتيجة لانقطاع المنتج أو إنهاء الخدمة الناجم عن: (أ) التثبيت أو الاستخدام غير الصحيح بخلاف المطلوب؛ (ب) حماية المصالح القومية أو العامة؛ (ج) القوة القاهرة؛ (د) أنت أو جهة أخرى، بما في ذلك، على سبيل المثال لا الحصر، استخدام أي من منتجات الجهة الأخرى، وبرامجها، وتطبيقاتها، وغير ذلك.

وفيما يتعلق بالمنتج المتصل بالإنترنت، تتحمل أنت مسؤولية استخدامه كليًا. لا تتحمل EZVIZ أي مسؤوليات عن التشغيل غير العادي أو انتهاك الخصوصية، أو غيرها من الأضرار الناجمة عن الهجوم السيبراني أو هجمات قرصنة الإنترنت أو اكتشاف وجود فيروسات أو غيرها من مخاطر الإنترنت المتعلقة بالأمان؛ لكن، ستوفر EZVIZ دعمًا تقنيًا في الوقت المناسب إذا لزم الأمر. تختلف قوانين المراقبة وقوانين حماية البيانات حسب السلطة القضائية. يُرجى مراجعة جميع القوانين ذات الصلة في دائرة الاختصاص القضائي التي تتبعها قبل استخدام هذا المنتج لضمان توافق استخدامك مع القانون الساري. لا تتحمل EZVIZ المسؤولية في حال استخدام هذا المنتج لأغراض غير مشروعة. في حالة حدوث أي تضارب بين ما سبق والقانون المعمول به، يسري القانون الأخير.

1.....	نظرة عامة.....
1.....	1. محتويات العبوة.....
1.....	2. المكونات الأساسية.....
2.....	الحصول على تطبيق EZVIZ.....
3.....	التوصيل بمصدر الطاقة.....
3.....	الاتصال بالإنترنت.....
3.....	الخيار A: اتصال Wi-Fi.....
4.....	الخيار B: الاتصال عبر الأسلاك.....
4.....	التركيب.....
4.....	1. تركيب بطاقة microSD™ (اختياري).....
5.....	2. موقع التركيب.....
5.....	3. إجراء التركيب.....
8.....	4. تركيب مجموعة مقاومة الماء (اختياري).....
9.....	عمليات التشغيل على تطبيق EZVIZ.....
9.....	1. العرض المباشر.....
10.....	2. الاكتشاف الذكي.....
11.....	EZVIZ Connect.....
11.....	1. استخدام Amazon Alexa.....
12.....	2. استخدام Google Assistant.....
13.....	الأسئلة المتداولة.....
14.....	مبادرات حول استخدام منتجات الفيديو.....



كثيفة التثبيت (1x)



طقم البراغي (1x)



كتيب التعليمات (1x)



مجموعة مقاومة الماء (1x)



المعلومات التنظيمية (1x)



الكاميرا (1x)



قالب الحفر (1x)



مهايئ الطاقة (1x)

يعتمد مظهر مهايئ الطاقة على المهايئ الذي اشتريته.

2. المكونات الأساسية





الوصف	الاسم
<ul style="list-style-type: none"> <li>• تبيه</li> <li>• بعد إضافة الكاميرا إلى تطبيق EZVIZ، يمكنك تفعيل الإنذار من صفحة العرض المباشر للكاميرا. تصدر الكاميرا إنذارًا، بينما تومض الأضواء الكاشفة وتومض الأضواء الحمراء والزرقاء بالتناوب.</li> <li>• الاكتشاف الذكي</li> <li>• بعد إضافة الكاميرا إلى تطبيق EZVIZ، يمكنك تفعيل الكشف الذكي (للتفاصيل، راجع "الاكتشاف الذكي"). عند تشغيل الإنذار، تصدر الكاميرا تنبيهات صوتية ومرئية متوافقة مع الإعدادات المحددة في "إعدادات الضوء".</li> </ul>	أضواء حمراء/زرقاء
<p><b>i</b> لضمان عمل الأضواء الكاشفة والأضواء الحمراء/الزرقاء بشكل صحيح في سيناريوهات الكشف الذكي، قم بتمكين الأضواء المقابلة في تطبيق EZVIZ ضمن الإعدادات &gt;&gt; إعدادات الضوء.</p>	
<p>أحمر ثابت: يتم بدء تشغيل الكاميرا.</p>	LED مؤثر
<p>أحمر وامض ببطء: الخطأ في الشبكة.</p>	
<p>أحمر وامض بسرعة: حالة غير طبيعية بالكاميرا (مثل خطأ في بطاقة microSD).</p>	
<p>أزرق ثابت: يتم عرض الفيديو في تطبيق EZVIZ.</p>	
<p>أزرق وامض ببطء: الكاميرا تعمل بشكل صحيح.</p>	
<p>أزرق وامض بسرعة: الكاميرا جاهزة للاتصال بالشبكة.</p>	
<p>عندما تكون الكاميرا قيد التشغيل، اضغط مع الاستمرار على الزر لمدة 5 ثوانٍ لإعادة التشغيل وتعيين جميع المعلومات إلى الإعدادات الافتراضية.</p>	زر التعيين
<ul style="list-style-type: none"> <li>• أدخل بطاقة microSD* (تُشترى بشكل منفصل) في فتحة البطاقة. قم بتهيئة البطاقة في تطبيق EZVIZ قبل استخدامها.</li> <li>• مواصفات التوافق الموصى بها: الفئة 10، والحد الأقصى للمساحة يبلغ 512 جيجابايت.</li> </ul>	فتحة بطاقة microSD*

## الحصول على تطبيق EZVIZ

1. قم بتوصيل هاتفك بشبكة Wi-Fi (موصى به).
2. قم بتنزيل تطبيق EZVIZ وتثبيته من خلال البحث عن "EZVIZ" في App Store أو Google Play.
3. ابدأ تشغيل التطبيق وقم بالتسجيل للحصول على حساب مستخدم EZVIZ.



**i** إذا كنت قد استخدمت التطبيق بالفعل، يرجى التأكد من أنه أحدث إصدار. معرفة ما إذا كان هناك أي تحديثات متوفرة، انتقل إلى App store أو Google Play™ وابحث عن EZVIZ.

## التوصيل بمصدر الطاقة

قم بتوصيل منفذ الطاقة بمقبس الكهرباء باستخدام محول الطاقة (المرفق في العبوة).

- يجب تثبيت مأخذ الطاقة بالقرب من محول الطاقة ويجب أن يكون سهل الوصول إليه.
- عندما يومض مؤشر LED باللون الأزرق بسرعة، فإنه يشير إلى أن الكاميرا جاهزة لتكوين الشبكة.

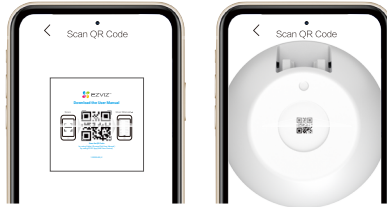


## الاتصال بالإنترنت

- اتصال Wi-Fi: قم بتوصيل الكاميرا بشبكة Wi-Fi. ارجع إلى الخيار A.
- الاتصال عبر الأسلاك: قم بتوصيل الكاميرا بموجه. ارجع إلى الخيار B.

### الخيار A: اتصال Wi-Fi

1. قم بتسجيل الدخول إلى حسابك باستخدام تطبيق EZVIZ.
2. على الشاشة الرئيسية، اضغط على "+" في الزاوية العلوية اليمنى للانتقال إلى واجهة مسح رمز الاستجابة السريعة (QR Code).
3. امسح رمز QR على غلاف دليل البدء السريع أو الموجود على جسم الكاميرا مسحاً صوتياً.



4. اتبع معالج تطبيق EZVIZ لإنهاء تكوين Wi-Fi وإضافة الكاميرا إلى حساب تطبيق EZVIZ الخاص بك.

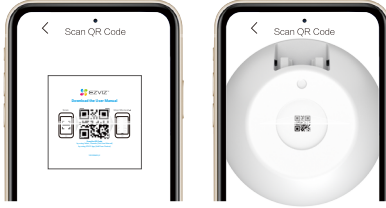
- يرجى توصيل الكاميرا بشبكة Wi-Fi التي تم توصيل هاتفك المحمول بها.
- إذا فشل الاتصال بشبكة Wi-Fi، أو كنت ترغب في توصيل الكاميرا بشبكة Wi-Fi أخرى، يرجى الضغط مع الاستمرار على زر RESET لمدة 5 ثوانٍ وإعادة تنفيذ الخطوات المذكورة أعلاه.

## الخيار B: الاتصال عبر الأسلاك

1. قم بتوصيل الكاميرا مهنفذ LAN الخاص بالموجه باستخدام كابل إيثرنت (يُباع بشكل منفصل).  
عندما يتحول مؤشر LED إلى اللون الأزرق الوماض ببطء، يشير ذلك إلى أن الكاميرا تم توصيلها بالإنترنت.



2. قم بتسجيل الدخول إلى حسابك باستخدام تطبيق EZVIZ.
3. على الشاشة الرئيسية، اضغط على "+" في الزاوية العلوية اليمنى للانتقال إلى واجهة مسح رمز الاستجابة السريعة (QR Code).
4. امسح رمز QR على غلاف دليل البدء السريع أو الموجود على جسم الكاميرا مسحًا ضوئيًا.



5. اتبع معالج تطبيق EZVIZ لإضافة الكاميرا إلى حساب تطبيق EZVIZ الخاص بك.

## التركيب

### 1. تركيب بطاقة microSD™ (اختياري)

1. قم بإزالة غطاء الكاميرا.
2. أدخل بطاقة microSD™ (تُشترى بشكل منفصل) في فتحة البطاقة.
3. ضع الغطاء مرة أخرى.



بعد تركيب بطاقة microSD™، يُرجى اتباع الخطوات الواردة أدناه لتهيئة البطاقة في تطبيق EZVIZ قبل استخدامها.

1. في تطبيق EZVIZ، انقر فوق قائمة التسجيل في واجهة إعدادات الجهاز للتحقق من حالة بطاقة SD.
2. إذا ظهرت بطاقة microSD™ على أنها غير مهيأة، فاضغط لتثبيتها، ستغير الحالة بعد ذلك إلى قيد الاستخدام، مما يسمح بتخزين الفيديوها.

## 2. موقع التركيب

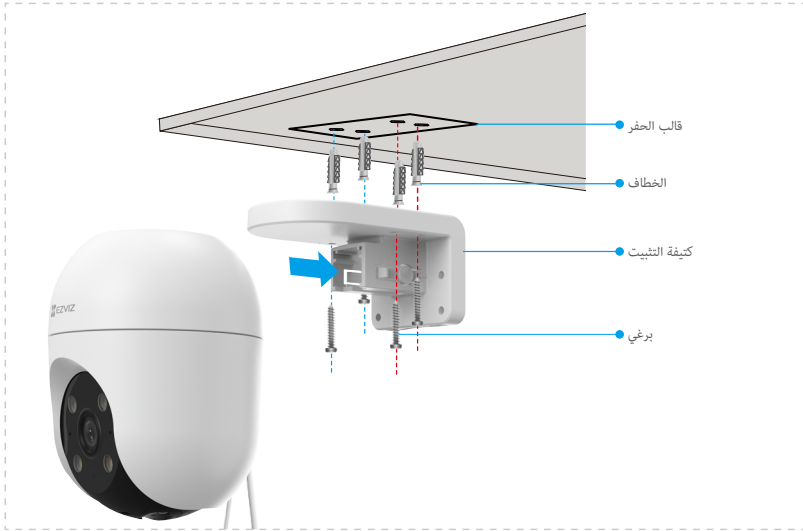
- اختر موقعًا ذا مجال رؤية واضح وغير معيق.
- تأكد من أن الجدار قوي بما يكفي لتحمل ثلاثة أضعاف وزن الكاميرا.
- لا يمكن تركيب الكاميرا مع توجيه العدسات لضوء الشمس المباشر.
- ارتفاع التركيب الموصى به: 8.2 - 9.8 قدم (2.5 - 3 متر) فوق سطح الأرض.

## 3. إجراء التركيب

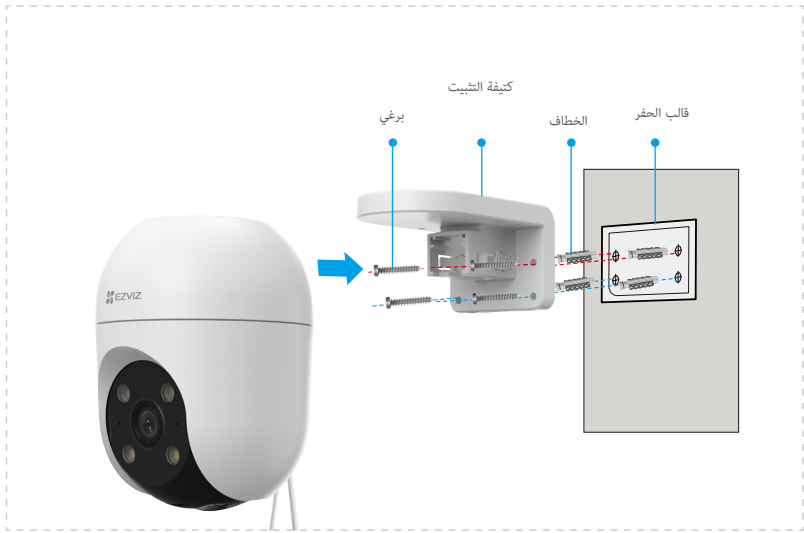
يمكن تثبيت الكاميرا على الحائط وبالسقف وعلى عمود.

### التثبيت بالسقف/على الحائط

1. أزل الغشاء الواقي من العدسة.
2. ألصق قالب الحفر على سطح نظيف ومستوي.
3. (في حالة السقف/الجدار الخرساني فقط) احفر ثقوبًا للبراغي وفقًا للقالب، وأدخل مثبتات البراغي.
4. استخدم البراغي (PA4x25) لتثبيت كتيفة التثبيت على سطح التركيب.
5. قم بتثبيت الكاميرا على حامل التركيب.



الشكل ١ التثبيت بالسقف



الشكل ٢ التثبيت على الحائط

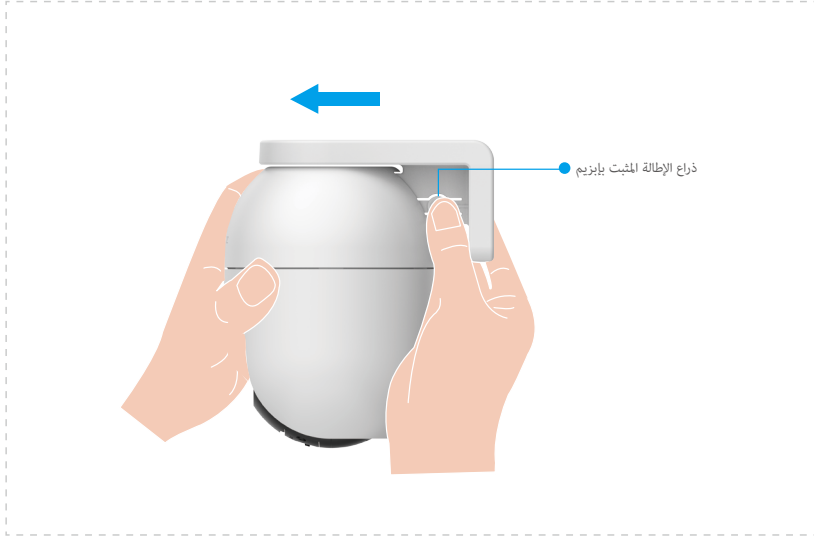
#### التثبيت على عمود

1. أزل الغشاء الواقي من العدسة.
2. استخدم الحلقة (شُتري بشكل منفصل) لتثبيت الحامل على العمود.
3. قم بتثبيت الكاميرا على حامل التركيب.



## إزالة السقف

1. استخدم إبهامك وسبابتك للضغط على ذراعي الإطالة المثبتين بإبزيم الموجودين على جانبي كنفية التثبيت.
2. انزع الكاميرا عن كنفية التثبيت بيدك اليسرى كما هو موضح أدناه.



## إزالة الجدار/العمود

1. أمسك الكاميرا بيدك وضع إصبعي الوُسْطَى على ذراعي الإطالة المثبتين بإبزيم الموجودين على جانبي الكاميرا.
2. اضغط على أذرع التمدد للمشيك أثناء إزالة الكاميرا من حامل التثبيت كما هو موضح أدناه.



#### 4. تركيب مجموعة مقاومة الماء (اختياري)

1 إذا تم تركيب الكاميرا في الخارج أو في بيئات رطبة، يرجى استخدام مجموعة مقاومة الماء.

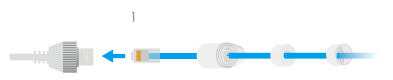
1. أدخل الغسالة في منفذ Ethernet الخاص بالكاميرا.



2. مرر الطرف A عبر غطاء النهاية، والجب، والصمولة.



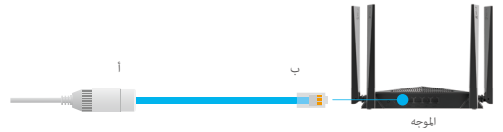
3. أدخل الطرف A في منفذ Ethernet الخاص بالكاميرا.



4. شدد الصمولة، والجب، وغطاء النهاية.



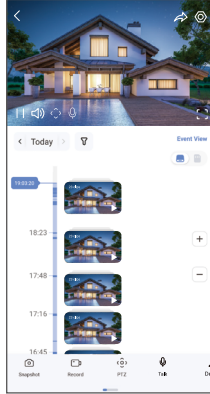
5. صل B بمنفذ LAN الخاص بالموجه.



## العرض المباشر

عند تشغيل تطبيق EZVIZ، يتم عرض صفحة الجهاز كما هو موضح أدناه.

يمكنك عرض موجز البث المباشر والاستماع إليه، وأخذ لقطات أو تسجيلات، واختيار جودة الفيديو حسب الحاجة.



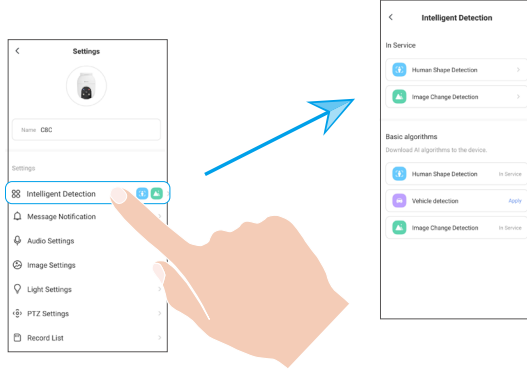
مرر إلى اليسار واليمين عبر الشاشة لرؤية المزيد من الرموز.

الوصف	رمز
المشاركة. شارك جهازك مع أي شخص تريده.	
الإعدادات. عرض أو تغيير إعدادات الجهاز.	
إطلاق ذخ، إطلاق	
التسجيل. بدء/إيقاف التسجيل يدويًا.	
PTZ. قم بتدوير الكاميرا للحصول على مجال رؤية أوسع.	
التحدث. انقر للتحدث مع الأشخاص الموجودين أمام الكاميرا.	
الجودة. اضغط لتحديد دقة الفيديو حسب الحاجة.	
السكون. اضغط لتمكين وضع السكون، وسيتوقف عرض الفيديو وسيتم إيقاف تشغيل إشعار التنبيه.	
دورية تلقائية. اضغط لتمكين الدوريات التلقائية وتتبع الهدف.	
صورة بزواوية 360 درجة. اضغط لإنشاء صورة عرض بزواوية 360 درجة.	
ني للسكس م ل ا عد ر ض م و ي و ا ن ا و ص ر ا ه ا ج ل ا ث ب ي س و ، ن و ق ي أ ل ا ق و ف ر ق ن ا . ه ي ب ن ت	
مصباح كشف. اضغط لتشغيل الكشف لإضاءة مجال الرؤية، واضغط عليه مرة أخرى لإيقاف تشغيله.	
ت ا ش ا ر ل ا د د ع ت م ر ش ا ب م ل ا ض ر ع ل ل ا ع ا ت م ل ا ة ب ي ر ل ل ا ة ه ج ل ا د ي د ح ت ل ط غ ض ا . ب ي ر ق ل ا ز ا ه ج ل ا	
صورة داخل صورة. شاهد الفيديو المعروض فوق تطبيق آخر تستخدمه.	
نصيحة. انقر لعرض مزيد من المعلومات حول الجهاز.	
إعادة ترتيب. أعد ترتيب تسلسل جميع الوظائف أعلاه.	

## 2. الاكتشاف الذكي

يدعم الجهاز الكشف الذكي. يُرجى اتباع الخطوات الواردة أدناه لتكوينه.

1. افتح تطبيق EZVIZ وانتقل إلى واجهة إعدادات الجهاز.
2. اضغط على "الاكتشاف الذكي"، يمكنك تفعيل خوارزميات الذكاء الاصطناعي لجهازك.
3. بالنسبة للخوارزمية المحددة، يمكنك تخصيص منطقة الكشف، الحساسية وتعيين الإشارات ذات الصلة.



خوارزميات الذكاء الاصطناعي	الوصف
مراقبة في الوقت الفعلي إذا كان هناك شكل بشري يظهر في الصورة وسيصدر إنذار عند وجوده.	يرشبالا لكشلال فاشتاك
تحليل في الوقت الحقيقي ما إذا كانت المركبة تظهر في الصورة وسيتم إصدار إنذار عند وجودها.	ةبكرمالا فاشتاك
تقولوا يف ةروصلا ليلحت لالخنم لماش لكشبو بسانملا تقولوا يف ةروصلا يف يكيمانيد رييغت يأنع غالبالامق ةروصلا يف رييغت فاشتاك دنع راذنإ رادصرا متيس. يلعلال	ةروصلا رييغت فشك

## 1. استخدام Amazon Alexa

ستتيح لك هذه التعليمات التحكم في أجهزة EZVIZ باستخدام Amazon Alexa. إذا واجهت أي صعوبات في أثناء العملية، فُرجى الرجوع إلى استكشاف الأخطاء.

قبل البدء، تأكد مما يأتي:

1. تم توصيل أجهزة EZVIZ بتطبيق EZVIZ.
2. في تطبيق EZVIZ، قم بإيقاف تشغيل "تشغيل الفيديو" وتشغيل (الصوت) في صفحة (إعدادات الجهاز).
3. لديك جهاز مزود بتطبيق Alexa (مثل أجهزة Echo-Show أو Echo-Show أو Fire TV Stick أو Fire TV (كل الأجيال) أو أجهز التلفزيون الذكية من الإصدار (Fire TV).
4. تم تثبيت تطبيق Amazon Alexa بالفعل على جهازك الذكي وقمت بإنشاء حساب.

للتحكم في أجهزة EZVIZ باستخدام Amazon Alexa، يجب القيام بما يأتي:

1. افتح تطبيق Alexa وحدد المهارات والألعاب من القائمة.
2. على شاشة المهارات والألعاب، ابحث عن "EZVIZ" وستعثر على مهارات "EZVIZ".
3. حدد مهارة جهاز EZVIZ، ثم انقر فوق تمكين الاستخدام.
4. أدخل اسم المستخدم وكلمة المرور لجهاز EZVIZ، ثم انقر فوق تسجيل الدخول.
5. انقر فوق الزر تفويض لتفويض Alexa بالوصول إلى حساب EZVIZ بحيث يمكن لتطبيق Alexa التحكم في أجهزة EZVIZ.
6. ستظهر رسالة "تم ربط جهاز EZVIZ بنجاح"، ثم انقر فوق اكتشاف الأجهزة ليتمكن Alexa من اكتشاف جميع أجهزة EZVIZ.
7. ارجع إلى قائمة تطبيق Alexa وحدد الأجهزة، وستجد ضمن هذه الأجهزة جميع أجهزة EZVIZ.

الأمر الصوتي

اكتشف جهازًا ذكيًا جديدًا عبر قائمة الصفحة الرئيسية الذكية في تطبيق Alexa أو من خلال وظيفة التحكم الصوتي في Alexa.

بمجرد العثور على الجهاز، يمكنك التحكم فيه بصوتك. فُل بعض الأوامر البسيطة لتطبيق Alexa.

1 على سبيل المثال اسم جهازك: يمكن تغيير «إظهار كاميرا xxxxx» في تطبيق EZVIZ. في كل مرة تقوم فيها بتغيير اسم الجهاز، ستحتاج إلى اكتشاف الجهاز مرة أخرى لتحديث الاسم.

استكشاف الأخطاء وإصلاحها

ما الذي يجب علي فعله إذا لم يتمكن تطبيق Alexa من اكتشاف جهازي؟

تحقق مما إذا كانت هناك أي مشكلات تتعلق بالاتصال بالإنترنت.

قم بإعادة تشغيل الجهاز الذي وإعادة اكتشافه على Alexa.

لماذا تظهر حالة الجهاز "غير متصل بالإنترنت" على Alexa؟

ربما تم فصل جهازك عن الشبكة. قم بإعادة تشغيل الجهاز الذي وإعادة اكتشافه على Alexa.

تحقق من توصيل الموجه بالإنترنت وأعد المحاولة.

1 للحصول على تفاصيل عن الدول التي يتوفر فيها تطبيق Amazon Alexa، راجع موقع Amazon Alexa الرسمي على الويب.

مع Google Assistant، يمكنك تنشيط جهاز EZVIZ ومشاهدة البث المباشر بمجرد أن تقول الأوامر الصوتية لتطبيق Google Assistant.

تلزم الأجهزة والتطبيقات التالية:

1. تطبيق EZVIZ الوظيفي.
2. في تطبيق EZVIZ، قم بإيقاف تشغيل "تشغيل الفيديو" وتشغيل (الصوت) في صفحة (إعدادات الجهاز).
3. جهاز تلفاز متصل به مشغل Chromecast الوظيفي.

4. تطبيق Google Assistant على هاتفك.

لبدء التشغيل، اتبع الخطوات الواردة أدناه:

1. قم بإعداد جهاز EZVIZ والتأكد من أنه يعمل بصورة صحيحة على التطبيق.
  2. قم بتنزيل تطبيق Google Home من متجر التطبيقات أو متجر Google Play وقم بتسجيل الدخول إلى حساب Google الخاص بك.
  3. في شاشة الصفحة الرئيسية الخاصة بي، انقر فوق "+" في الزاوية العلوية اليسرى، ثم حدد "إعداد الجهاز" من القائمة للانتقال إلى واجهة الإعداد.
  4. انقر فوق يعمل مع Google، ثم ابحث عن "EZVIZ"، حيث ستجد مهارات "EZVIZ".
  5. أدخل اسم المستخدم وكلمة المرور لجهاز EZVIZ، ثم انقر فوق تسجيل الدخول.
  6. انقر فوق الزر تفويض لتفويض Google بالوصول إلى حساب EZVIZ بحيث يمكن لتطبيق Google التحكم في أجهزة EZVIZ.
  7. انقر فوق العودة إلى التطبيق.
  8. اتبع الخطوات المذكورة أعلاه لإكمال التفويض. عند اكتمال المزامنة، سيتم إدراج خدمة EZVIZ ضمن قائمة الخدمات لديك. لعرض قائمة بالأجهزة المتوافقة ضمن حساب EZVIZ، انقر فوق رمز خدمة EZVIZ.
  9. جرب الآن بعض الأوامر. استخدم اسم الكاميرا الذي قمت بإشائه عند إعداد النظام.
- يمكن للمستخدمين إدارة الأجهزة ككيان واحد أو في مجموعة. يتيح إضافة الأجهزة إلى الغرفة للمستخدمين التحكم في مجموعة من الأجهزة في الوقت نفسه باستخدام أمر واحد.

انقر فوق الرابط أدناه لمزيد من المعلومات:

<https://support.google.com/googlehome/answer/7029485?co=GENIE.Platform%3DAndroid&hl=en>

- س: إذا كانت الكاميرا غير متصلة في التطبيق، فهل سيستمر تسجيل الفيديو؟
- ج: إذا كانت الكاميرا قيد التشغيل ولكن غير متصلة بالإنترنت، فسيستمر التسجيل المحلي ولكن سيتوقف التسجيل السحابي. إذا تم إيقاف تشغيل الكاميرا، فسيوقف تسجيل الفيديو.
- س: لماذا يتم تشغيل التنبيه عندما لا يوجد أحد في الصورة؟
- ج: قم بتكوين قيمة منخفضة لحساسية الاكتشاف. يرجى ملاحظة أن المركبات والحيوانات تُعد أيضًا مصادر لتشغيل التنبيه.
- س: يتعذر على الهاتف المحمول تلقي مطالبات التنبيه عندما تكون الكاميرا متصلة.
- ج: 1. تأكد من تشغيل تطبيق EZVIZ على هاتفك المحمول وأن إشعار الكشف المعني مفعّل.  
2. في حالة نظام Android، تأكد أن التطبيق يعمل في الخلفية، وفي حالة iOS، قم بتمكين وظيفة استلام الرسائل في الإعدادات -> الإخطار.  
3. إذا استمر عدم ظهور مطالبات التنبيه، فاضغط باستمرار لمدة 5 ثوانٍ على زر إعادة تعيين لاستعادة إعدادات الكاميرا.
- س: فشل العرض المباشر أو التشغيل.
- ج: تأكد من أن اتصال شبكتك جيد. تحتاج مشاهدة مقاطع الفيديو المباشرة إلى نطاق ترددي جيد. ويمكنك تحديث الفيديو أو تغيير الشبكة وإعادة المحاولة.

للحصول على معلومات إضافية عن الجهاز، يُرجى مراجعة الموقع [www.ezviz.com/ar](http://www.ezviz.com/ar)

أعضاء مستخدمي EZVIZ الكرام،

تؤثر التكنولوجيا على كل جانب من جوانب حياتنا. كشركة تكنولوجية تتطلع إلى المستقبل، نحن ندرك بشكل متزايد الدور الذي تلعبه التكنولوجيا في تحسين كفاءة وجودة حياتنا. في الوقت نفسه، نحن أيضاً على علم بالأذى المحتمل الناتج عن استخدامه/استخدامها بشكل غير صحيح. على سبيل المثال، يمكن لمنتجات الفيديو تسجيل صور حقيقية وكاملة وواضحة، لذلك تحمل قيماً كبيرة في تمثيل الحقائق. ومع ذلك، قد ينتهك التوزيع غير الصحيح و/أو استخدام و/أو معالجة السجلات الفيديو الخصوصية والحقوق والمصالح الشرعية للآخرين.

ملتزمون بالتبكار التكنولوجي للخير، نحن في EZVIZ ندعو بجدية إلى أن يستخدم كل مستخدم منتجات الفيديو بشكل صحيح ومسؤول، لنخلق معاً بيئة إيجابية حيث تتوافق جميع الممارسات والاستخدامات ذات الصلة مع القوانين واللوائح السارية، وتحترم مصالح وحقوق الأفراد، وتعزز الأخلاقيات الاجتماعية.

ها هي مبادرات EZVIZ التي نقدر اهتمامك بها:

1. هتلك كل فرد توقعات معقولة للخصوصية، ويجب ألا يتعارض استخدام منتجات الفيديو مع هذا التوقع المعقول. لذلك، يجب عرض إشعار تحذير يوضح نطاق المراقبة بطريقة معقولة وفعالة عند تركيب منتجات الفيديو في المناطق العامة. بالنسبة إلى المناطق غير العامة، يجب تقييم حقوق ومصالح الأشخاص المعنيين بعناية، بما في ذلك على سبيل المثال لا الحصر تركيب منتجات الفيديو فقط بعد الحصول على موافقة أصحاب المصلحة وعدم تركيب منتجات الفيديو غير المبررة للغاية دون علم الآخرين.
2. تسجل منتجات الفيديو بصورة موضوعية لقطات من الأنشطة الفعلية في وقت ومكان محددين. يجب على المستخدمين تحديد الأشخاص والحقوق المعنية في هذا النطاق بشكل معقول مسبقاً، لتجنب أي انتهاك لحقوق الصورة أو الخصوصية أو حقوق أخرى قانونية للآخرين بينما يحمون أنفسهم من خلال منتجات الفيديو. ومن الجدير بالذكر أنه إذا اخترت تمكين وظيفة تسجيل الصوت على الكاميرا، فسوف تلتقط الأصوات، بما في ذلك المحادثات، ضمن نطاق المراقبة. نوصي بشدة بإجراء تقييم شامل لمصادر الصوت المحتملة في نطاق الرصد، لفهم الضرورة والمقبولية بشكل كامل قبل تشغيل وظيفة تسجيل الصوت.
3. ستقوم منتجات الفيديو المستخدمة باستمرار بتوليد بيانات صوتية أو بصرية من المشاهد الحقيقية -ربما بما في ذلك المعلومات الحيوية مثل صور الوجه - بناءً على اختيار المستخدم لميزات المنتج. يمكن استخدام مثل هذه البيانات أو معالجتها للاستخدام. المنتجات الفيديوية هي أدوات تكنولوجية فقط لا يمكنها ولا يمكن لها أن تمارس معايير قانونية وأخلاقية بشكل إنساني لتوجيه الاستخدام القانوني والسليم للبيانات. إنها الطرق والأغراض للأشخاص الذين يتحكمون ويستخدمون البيانات المؤلدة التي تحدث الفارق. لذلك، يجب على متحكمي البيانات ألا يلتزموا فقط بصرامة بالقوانين واللوائح السارية، ولكن أيضاً أن يحترموا بالكامل القواعد غير الإلزامية بما في ذلك الاتفاقيات الدولية، والمعايير الأخلاقية، والقيم الثقافية، والنظام العام، والعدالة المحلية. وعلاوة على ذلك، يجب علينا دائماً إعطاء الأولوية لحماية الخصوصية وحقوق الصورة، والمصالح الأخرى المعقولة.
4. تحمل بيانات الفيديو التي تنشأ باستمرار بواسطة منتجات الفيديو الحقوق والقيم والمطالب الأخرى لمختلف أصحاب المصلحة. لذا، من الضروري للغاية ضمان أمن البيانات وحماية المنتجات من التسلل الخبيثة. يتعين على كل مستخدم ومراقب للبيانات اتخاذ جميع التدابير المعقولة والضرورية لتحقيق أقصى قدر من أمن المنتجات وبيانات، وتجنب تسرب البيانات أو الإفصاح غير السليم أو إساءة الاستخدام. بما في ذلك على سبيل المثال لا الحصر، إعداد التحكم في الوصول، واختيار بيئة شبكة مناسبة حيث يتم توصيل منتجات الفيديو، وتأسيس أمن الشبكة وتحسينه باستمرار.
5. قدمت منتجات الفيديو مساهمات كبيرة لتعزيز سلامة مجتمعنا، ونحن نؤمن بأنها ستواصل لعب دور إيجابي في مختلف جوانب حياتنا اليومية. أي محاولة لإساءة استخدام هذه المنتجات لانتهاك حقوق الإنسان أو القيام بأنشطة غير قانونية تتعارض مع جوهر قيمة الابتكار التكنولوجي وتطوير المنتج، نشجع كل مستخدم على وضع طرق وقواعد خاصة به لتقييم استخدام منتجات الفيديو ومراقبتها، لضمان استخدام هذه المنتجات دائماً بشكل صحيح وبدقة ومسئولة.